



АДМИНИСТРАЦИЯ МУНИЦИПАЛЬНОГО ОБРАЗОВАНИЯ ДИНСКОЙ РАЙОН

ПОСТАНОВЛЕНИЕ

от 26.06.2024№ 1507

станция Динская

Об утверждении Регламента сопровождения инвестиционных проектов, реализуемых и (или) планируемых к реализации на территории муниципального образования Динской район

В соответствии с Федеральным законом от 25 февраля 1999 г. № 39-ФЗ «Об инвестиционной деятельности в Российской Федерации, осуществляемой в форме капитальных вложений», Законом Краснодарского края от 2 июля 2004 г. № 731-КЗ «О стимулировании инвестиционной деятельности в Краснодарском крае», приказом министерства экономического развития Российской Федерации от 26 сентября 2023 г. № 672 «Об утверждении Методических рекомендаций по организации системной работы по сопровождению инвестиционных проектов муниципальными образованиями с учетом внедрения в субъектах Российской Федерации системы поддержки новых инвестиционных проектов («Региональный инвестиционный стандарт»), приказом департамента развития бизнеса и внешнеэкономической деятельности Краснодарского края от 5 февраля 2024 г. № 27 «Об утверждении методических рекомендаций по обеспечению условий для благоприятного инвестиционного климата в городских округах и муниципальных районах Краснодарского края», руководствуясь статьями 31, 65 Устава муниципального образования Динской район, **п о с т а н о в л я ю:**

1. Утвердить Регламент сопровождения инвестиционных проектов, реализуемых и (или) планируемых к реализации на территории муниципального образования Динской район (далее – Регламент) (приложение 1).

2. Утвердить Схему взаимодействия инвестора с отраслевыми (функциональными) органами администрации муниципального образования Динской район при сопровождении инвестиционных проектов, реализуемых и (или) планируемых к реализации на территории муниципального образования Динской район (далее – Схема) (приложение 2).

3. Управлению экономики, инвестиций и проектной деятельности администрации муниципального образования Динской район (Орлова О.Н.) обеспечить размещение Регламента и Схемы на инвестиционном портале муниципального образования Динской район www.dinskayainvest.ru в информационно-телекоммуникационной сети «Интернет».

4. Отделу по взаимодействию со СМИ администрации муниципального образования Динской район разместить настоящее постановление на официальном сайте муниципального образования Динской район в информационно-телекоммуникационной сети «Интернет» в разделе «Документы».

5. Контроль за выполнением настоящего постановления возложить на заместителя главы администрации муниципального образования Динской район Ляшенко С.Е.

6. Постановление вступает в силу со дня его подписания.

Исполняющий обязанности
главы муниципального образования
Динской район



7

С.Г. Огренич

Приложение 1

УТВЕРЖДЕН

постановлением администрации
муниципального образования
Динской район

от 26.06.2024 № 1507

РЕГЛАМЕНТ

сопровождения инвестиционных проектов, реализуемых и (или) планируемых к реализации на территории муниципального образования Динской район

1. Общие положения

1.1. Регламент сопровождения инвестиционных проектов, реализуемых и (или) планируемых к реализации на территории муниципального образования Динской район (далее – Регламент) разработан в соответствии с Федеральным законом от 25 февраля 1999 г. № 39-ФЗ «Об инвестиционной деятельности в Российской Федерации, осуществляемой в форме капитальных вложений», Законом Краснодарского края от 2 июля 2004 г. № 731-КЗ «О стимулировании инвестиционной деятельности в Краснодарском крае» (далее – Закон № 731-КЗ), методическими рекомендациями, утвержденными приказом Министерства экономического развития Российской Федерации от 26 сентября 2023 г. № 672 «Об утверждении Методических рекомендаций по организации системной работы по сопровождению инвестиционных проектов муниципальными образованиями с учетом внедрения в субъектах Российской Федерации системы поддержки новых инвестиционных проектов («Региональный инвестиционный стандарт»), приказом департамента развития бизнеса и внешнеэкономической деятельности Краснодарского края от 5 февраля 2024 г. № 27 «Об утверждении методических рекомендаций по обеспечению условий для благоприятного инвестиционного климата в городских округах и муниципальных районах Краснодарского края», и в целях создания благоприятных условий для развития инвестиционной деятельности на территории муниципального образования Динской район.

1.2. Регламент устанавливает основные требования, сроки и порядок взаимодействия отраслевых (функциональных) органов администрации муниципального образования Динской район с субъектами инвестиционной деятельности, реализующими и (или) планирующими реализацию инвестиционных проектов на территории муниципального образования Динской район.

1.3. Для целей настоящего Регламента применяются термины и понятия в соответствии с действующим законодательством Российской Федерации и Краснодарского края, а также следующие определения:

Агентство – автономная некоммерческая организация «Агентство по привлечению инвестиций», являющаяся специализированной организацией по привлечению инвестиций и сопровождению инвестиционных проектов, реализуемых инвесторами, отнесенными в соответствии с условиями, установленными законодательством Российской Федерации, к субъектам малого и среднего предпринимательства, сведения о которых внесены в единый реестр субъектов малого и среднего предпринимательства, на территории Краснодарского края;

Департамент – департамент развития бизнеса и внешнеэкономической деятельности Краснодарского края, являющийся уполномоченным органом исполнительной власти Краснодарского края в области инвестиций, осуществляющий организационное, консультационное содействие инвесторам, не отнесенным в соответствии с условиями, установленными законодательством Российской Федерации, к субъектам малого и среднего предпринимательства, сведения о которых внесены в единый реестр субъектов малого и среднего предпринимательства;

инвестор – субъект инвестиционной деятельности (индивидуальный предприниматель или юридическое лицо), осуществляющий капитальные и (или) иные вложения за счет собственных, заемных и (или) привлеченных средств для реализации инвестиционного проекта на территории муниципального образования Динской район;

представитель инвестора – уполномоченное инвестором лицо, непосредственно обратившееся за сопровождением инвестиционного проекта;

инвестиционная площадка – земельный участок на территории муниципального образования Динской район, потенциально являющийся местом для реализации инвестиционного проекта, в том числе включенный в Единый реестр инвестиционных предложений Краснодарского края или Фонд инвестиционных предложений Краснодарского края;

инвестиционный проект – план строительства (реконструкции, технического перевооружения) объектов капитального вложения с обоснованием экономической целесообразности, объема и сроков осуществления капитальных вложений, в том числе необходимая проектная документация, разработанная в соответствии с законодательством Российской Федерации, Краснодарского края, нормативными правовыми актами муниципального образования Динской район, а также описание практических действий по осуществлению инвестиций (бизнес-план);

реализуемый инвестиционный проект – инвестиционный проект, в рамках реализации которого осуществляются капитальные вложения на территории муниципального образования Динской район при выполнении мероприятий по строительству (реконструкции, технологическому перевооружению), закупке основных средств и материалов;

планируемый к реализации инвестиционный проект – инвестиционный проект, в целях реализации которого требуется осуществление мероприятий, связанных с подбором инвестиционно привлекательных земельных участков (инвестиционных площадок) для реализации инвестиционного проекта на территории муниципального образования Динской район;

комиссия по улучшению инвестиционного климата и оказанию оперативного содействия инвесторам в муниципальном образовании Динской район (далее – комиссия по улучшению инвестиционного климата) – межведомственный коллегиальный орган при главе муниципального образования Динской район, образованный на основании постановления администрации муниципального образования Динской район от 1 апреля 2024 г. № 598 «О мерах по улучшению инвестиционного климата в муниципальном образовании Динской район»;

сопровождение инвестиционного проекта – комплекс информационно-консультационных и организационных мероприятий по содействию инвесторам, реализующим и (или) планирующим к реализации инвестиционные проекты на территории муниципального образования Динской район, в соответствии с действующим законодательством Российской Федерации, Краснодарского края и муниципальными правовыми актами муниципального образования Динской район;

план мероприятий по сопровождению инвестиционного проекта – комплекс взаимоувязанных по срокам реализации задачам и ответственным исполнителям информационно-консультационных и организационных мероприятий по содействию инвестору в реализации инвестиционного проекта на территории муниципального образования Динской район;

реестр инвестиционных проектов, реализуемых и (или) планируемых к реализации на территории муниципального образования Динской район (далее – реестр инвестиционных проектов) – перечень реализуемых и (или) планируемых к реализации на территории муниципального образования Динской район инвестиционных проектов, в отношении которых осуществляется сопровождение и с инвесторами которых подписаны протоколы о намерениях по взаимодействию в сфере инвестиций.

1.5. Не подлежат сопровождению инвестиционные проекты:

1) связанные с привлечением денежных средств граждан и юридических лиц для долевого строительства жилого или нежилого помещения в соответствии с Федеральным законом от 30 декабря 2004 г. № 214-ФЗ «Об участии в долевом строительстве многоквартирных домов и иных объектов недвижимости и о внесении изменений в некоторые законодательные акты Российской Федерации»;

2) по индивидуальному жилищному строительству;

3) финансируемые в полном объеме за счет средств бюджетов бюджетной системы Российской Федерации.

2. Цель и формы сопровождения инвестиционных проектов

2.1. Целью сопровождения инвестиционных проектов является оперативное и комплексное решение вопросов, возникающих при реализации и (или) планировании реализации инвесторами инвестиционных проектов.

2.2. Сопровождение инвестиционных проектов, реализуемых и (или) планируемых к реализации на территории муниципального образования Динской район, осуществляется в форме организационного, информационно-

консультационного содействия инвесторам, реализующим и (или) планирующим реализацию инвестиционных проектов.

2.3. Организационное содействие включает:

- 1) рассмотрение обращения инвестора;
- 2) оперативную организацию переговоров встреч, совещаний, консультаций, направленных на решение вопросов, возникающих в процессе реализации и (или) планирования реализации инвестиционных проектов;
- 3) организацию межведомственного взаимодействия с Департаментом и другими органами исполнительной власти Краснодарского края (при необходимости), Агентством, органами местного самоуправления муниципального образования Динской район, ресурсоснабжающими и иными организациями для успешной реализации инвестиционных проектов;
- 4) разработку плана мероприятий по сопровождению инвестиционного проекта;
- 5) подготовку протоколов о намерениях по взаимодействию в сфере инвестиций в соответствии с действующим законодательством;
- 6) размещение сведений об инвестиционном проекте в реестре инвестиционных проектов, на инвестиционном портале муниципального образования Динской район, Едином реестре инвестиционных предложений Краснодарского края;
- 7) назначение ответственного лица за сопровождение инвестиционного проекта;
- 8) подбор на территории муниципального образования Динской район инвестиционных площадок для реализации инвестиционных проектов.

2.4. Информационно-консультационное содействие включает представление с использованием почтовой связи, телефонной связи, информационно-телекоммуникационной сети «Интернет» инвесторам информации, необходимой для реализации и (или) планирования реализации инвестиционных проектов, в том числе по вопросам:

- 1) порядка осуществления градостроительной деятельности на территории муниципального образования Динской район;
- 2) имеющихся на территории муниципального образования Динской район инвестиционных предложений, земельных участков и имущества муниципальной собственности для реализации инвестиционного проекта;
- 3) установленных законодательством Российской Федерации, Краснодарского края, нормативными правовыми актами муниципального образования Динской район подготовительных, согласовательных, разрешительных процедур, инфраструктурных процедур в рамках свода инвестиционных правил Краснодарского края, необходимых для реализации инвестиционного проекта;
- 4) социально-экономического положения муниципального образования Динской район, кадрового потенциала муниципального образования Динской район;
- 5) стратегических целей и приоритетов социально-экономического развития муниципального образования Динской район;
- 6) инвестиционных возможностей и инвестиционного потенциала

муниципального образования Динской район;

7) инфраструктуры поддержки предпринимательства и мер муниципальной поддержки на территории муниципального образования Динской район;

8) мер государственной поддержки, установленных Законом № 731-КЗ;

9) иным вопросам, относящимся к осуществлению инвестиционной деятельности.

3. Сопровождение инвестиционных проектов

3.1. Работу с инвесторами по сопровождению инвестиционных проектов осуществляет управление экономики, инвестиций и проектной деятельности администрации муниципального образования Динской район (далее – уполномоченный орган).

3.2. Отраслевые (функциональные) органы администрации муниципального образования Динской район (далее – отраслевые (функциональные) органы) участвуют в работе с инвесторами по сопровождению инвестиционных проектов по вопросам, относящимся к курируемым направлениям деятельности, посредством:

1) представления информации, заключений по запросам заместителя главы администрации муниципального образования Динской район (вопросы экономической политики), инвестиционного уполномоченного в муниципальном образовании Динской район (далее – инвестиционный уполномоченный), уполномоченного органа;

2) выполнения (оказания содействия в реализации) плана мероприятий по сопровождению инвестиционного проекта в соответствии с установленной компетенцией;

3) участия в работе комиссии по улучшению инвестиционного климата и создаваемых ею рабочих групп;

4) участия во встречах, совещаниях, консультациях, направленных на решение вопросов, возникающих в процессе реализации и (или) планирования реализации инвестиционных проектов.

3.3. При необходимости сопровождение инвестиционных проектов может осуществляться с привлечением Департамента и других органов исполнительной власти Краснодарского края, Агентства, органов местного самоуправления муниципального образования Динской район, ресурсоснабжающих и иных организаций.

3.4. Инвесторы инвестиционных проектов, принимаемых к сопровождению, должны отвечать следующим требованиям:

1) не находиться в процессе ликвидации;

2) в отношении них не проводится процедура банкротства.

3.5. Приоритетные направления реализации инвестиционных проектов на территории муниципального образования Динской район при принятии решения о сопровождении инвестиционных проектов:

1) создание или организация новых производств, включая производство промышленных и продовольственных товаров, в том числе

импортозамещающей продукции;

2) развитие сельскохозяйственных производств и переработки сельскохозяйственной продукции;

3) реализация инновационных проектов, обеспечивающих внедрение новых технологий и выпуск новых для муниципального образования Динской район, Краснодарского края видов продукции;

4) модернизация (реконструкция) существующих производственных мощностей, проводимая в целях увеличения объемов выпуска и обновления номенклатуры продукции, импортозамещения, вовлечения в хозяйственный оборот имущества предприятий, находящихся в процедуре банкротства;

5) проекты в сфере развития ремесел и народно-художественных промыслов;

6) создание и развитие объектов социальной инфраструктуры в сфере образования, здравоохранения, культуры, физической культуры и спорта;

7) создание и развитие объектов инфраструктуры туризма.

4. Способы и место сопровождения инвестиционных проектов

4.1. Сопровождение инвестиционных проектов оказывается уполномоченным органом инвестору (представителю инвестора) в рабочее время администрации муниципального образования Динской район (далее – Администрация) следующими способами:

1) посредством личного обращения инвестора (представителя инвестора) непосредственно по месту нахождения Администрации;

2) посредством информационно-телекоммуникационной сети «Интернет», в том числе с использованием электронной почты и иных мессенджеров;

3) посредством телефонной связи;

4) посредством обращения инвестора на инвестиционный портал муниципального образования Динской район;

5) посредством обращения инвестора (представителя инвестора) с использованием почтовых ресурсов (Почта России, курьерские службы) по адресу: 353204, Краснодарский край, Динской район, станица Динская, ул.Красная, 55).

4.2. График работы Администрации:

с понедельника по четверг - с 9-00 до 17-10, перерыв с 13-00 до 13-50;

пятница - с 9-00 до 16-10, перерыв с 13-00 до 13-30;

суббота, воскресенье – выходные дни.

5. Документы, представляемые в Администрацию для принятия решения о сопровождении инвестиционных проектов

5.1. В целях принятия решения о сопровождении инвестиционного проекта инвестор (представитель инвестора) обращается в Администрацию с заявлением о рассмотрении вопроса о сопровождении инвестиционного

проекта (далее – заявление) по форме согласно приложению 1 к настоящему Регламенту.

5.2. К заявлению прилагаются следующие документы:

- 1) паспорт инвестиционного проекта по форме согласно приложению 2 к настоящему Регламенту;
- 2) копия бизнес-плана (технико-экономического обоснования) инвестиционного проекта (при наличии);
- 3) копии правоустанавливающих и правоудостоверяющих документов на земельные участки (при наличии), на которых планируется строительство (реконструкция, технологическое перевооружение) объектов в рамках реализации инвестиционного проекта.

Инвестор вправе приложить к заявлению оригинал выписки из Единого государственного реестра недвижимости об объекте недвижимости в отношении земельного(ых) участка(ов) (при наличии), на территории которого(ых) планируется реализация инвестиционного проекта, по состоянию на дату, предшествующую дате подачи заявления не более чем на 30 календарных дней, а также другую документацию, относящуюся к реализации инвестиционного проекта (разрешительная, градостроительная документация и т.п.) (при наличии).

5.3. При реализации инвестором нескольких инвестиционных проектов документы, перечисленные в подразделе 5.2 настоящего раздела Регламента, представляются по каждому проекту отдельно.

5.4. При реализации инвестором инвестиционного проекта, предусматривающего строительство (реконструкцию) и ввод в эксплуатацию объектов несколькими очередями (этапами), допускается рассмотрение каждой очереди (этапа) как отдельного инвестиционного проекта на основании соответствующего обращения инвестора. Документы, перечисленные в подразделе 5.2 настоящего раздела Регламента, представляются по каждой очереди (этапу) отдельно.

5.5. Заявление с прилагаемыми к нему документами представляются в Администрацию на бумажном носителе лично либо посредством почтовой связи по адресу: 353204, Краснодарской край, Динской район, станица Динская, ул. Красная, 55, или в электронном виде (в отсканированном виде) на электронную почту: dinskaya@mo.krasnodar.ru, dinsk_invest@mo.krasnodar.ru.

6. Процедура принятия решения о сопровождении инвестиционных проектов

6.1. При поступлении заявления инвестора с приложенными документами Администрация осуществляет их регистрацию в день поступления. Документы, поступившие после окончания служебного времени, регистрируются в течение следующего рабочего дня.

6.2. В течение 3 рабочих дней со дня регистрации заявление инвестора с приложенными документами направляются инвестиционному уполномоченному и далее уполномоченному органу для организации

дальнейшей работы по обращению.

6.3. Уполномоченный орган в течение 3 рабочих дней со дня поступления заявления инвестора с приложенными документами осуществляет проверку комплектности документов, соответствия заявления и паспорта инвестиционного проекта установленным формам и организует получение и проверку следующих документов и сведений в отношении инвестора:

1) выписка из Единого государственного реестра юридических лиц или Единого государственного реестра индивидуальных предпринимателей (распечатывается в формате PDF с официального сайта Федеральной налоговой службы с помощью сервиса «Предоставление сведений из ЕГРЮЛ/ЕГРИП о конкретном юридическом лице/индивидуальном предпринимателе в форме электронного документа»);

2) сведения из Единого реестра субъектов малого и среднего предпринимательства (распечатывается в формате PDF с официального сайта Федеральной налоговой службы);

3) информация о наличии (отсутствии) в Едином федеральном реестре сведений о банкротстве в отношении инвестора (распечатывается с официального сайта <http://bankrot.fedresurs.ru>).

6.4. Уполномоченный орган в течение 3 рабочих дней с момента завершения проверки направляет инвестору (представителю инвестора) письменное уведомление о невозможности сопровождения инвестиционного проекта с указанием оснований в случае:

1) представления неполного комплекта и (или) несоответствия документов требованиям, установленным разделом 5 Регламента;

2) несоответствия инвестора требованиям, указанным в подразделе 3.4 раздела 3 Регламента;

3) отсутствия сведений о регистрации инвестора в Едином государственном реестре юридических лиц или Едином государственном реестре индивидуальных предпринимателей;

4) отнесения инвестиционного проекта к инвестиционным проектам, указанным в подразделе 1.5 раздела 1 Регламента.

В случае устранения обстоятельств, послуживших основанием для отказа в сопровождении, инвестор (представитель инвестора) вправе повторно обратиться в Администрацию в соответствии с настоящим Регламентом.

6.5. В случае отсутствия оснований для отказа в сопровождении, установленных подразделом 6.4 настоящего раздела Регламента, уполномоченный орган в течение 5 рабочих дней с момента завершения проверки запрашивает:

1) в отношении планируемых к реализации инвестиционных проектов:

а) у отраслевых (функциональных) органов, в компетенции которых находится рассмотрение вопросов, связанных со сферой реализации инвестиционного проекта, заключения о возможности (невозможности) реализации инвестиционного проекта на территории муниципального образования Динской район;

б) у управления архитектуры и градостроительства Администрации информацию о соответствии (несоответствии) возможного использования

инвестиционной площадки утвержденным документам территориального планирования и градостроительного зонирования (с графическими выкопировками из документов территориального планирования и градостроительного зонирования в цветном виде);

в) у отраслевых (функциональных) органов, имеющих отношение к инфраструктурным процедурам для подготовки и реализации инвестиционного проекта в рамках свода инвестиционных правил Краснодарского края, информацию об обеспеченности инвестиционной площадки необходимой транспортной и инженерной инфраструктурой, требуемым объемом ресурсов в сфере электро-, тепло-, газо-, водоснабжения и водоотведения;

г) у управления имущественных отношений Администрации информацию о наличии свободных земельных участков и имущества муниципальной собственности, отвечающих критериям инвестора, указанным в паспорте инвестиционного проекта, при необходимости подбора инвестиционной площадки;

2) в отношении реализуемых инвестиционных проектов:

у отраслевых (функциональных) органов, в компетенции которых находится рассмотрение вопросов, связанных со сферой реализации инвестиционного проекта, подготовительными, согласовательными и разрешительными процедурами, инфраструктурными процедурами в рамках свода инвестиционных правил Краснодарского края в ходе реализации инвестиционного проекта, заключение о возможности (невозможности) организации сопровождения инвестиционного проекта.

6.6. В течение 5 рабочих дней со дня получения запросов, указанных в подразделе 6.5 настоящего раздела Регламента, отраслевые (функциональные) органы рассматривают представленные инвестором документы, готовят соответствующие заключения, информации в отношении инвестиционного проекта и направляют их в уполномоченный орган для подготовки сводного заключения.

При подготовке заключений, информации отраслевые (функциональные) органы учитывают приоритетные направления реализации инвестиционных проектов, указанные в подразделе 3.5 раздела 3 Регламента, а также следующие критерии оценки:

1) востребованность и конкурентоспособность товаров, работ (услуг), планируемых к выпуску, выполнению (оказанию) в рамках реализации инвестиционного проекта;

2) социально-экономическая эффективность инвестиционного проекта;

3) наличие возможности ресурсного обеспечения реализации инвестиционного проекта (обеспеченность земельными, инфраструктурными (транспортными, энергетическими) ресурсами и т.п.).

6.7. В случае необходимости подбора инвестиционной площадки уполномоченный орган в течение 10 рабочих дней после получения информации, указанной в подпункте «г» пункта 1 подраздела 6.5 настоящего раздела Регламента:

1) подготавливает и направляет инвестору сведения об инвестиционных

площадках, наиболее соответствующих заявленным параметрам, и назначает дату для рабочей встречи, осмотра инвестиционных площадок.

Сведения об инвестиционной площадке оформляются в форме паспорта инвестиционно привлекательного земельного участка согласно приложению 3 к настоящему Регламенту;

2) запрашивает у управления архитектуры и градостроительства Администрации и отраслевых (функциональных) органов, имеющих отношение к инфраструктурным процедурам для подготовки и реализации инвестиционного проекта в рамках свода инвестиционных правил Краснодарского края, информации, указанные в подпунктах «б», «в» пункта 1 подраздела 6.5 настоящего раздела Регламента.

В течение 5 рабочих дней со дня получения запросов отраслевые (функциональные) органы готовят информацию по запрашиваемому земельному участку и направляют в уполномоченный орган для подготовки паспорта инвестиционно привлекательного земельного участка.

В случае получения от управления имущественных отношений Администрации информации об отсутствии свободных земельных участков и имущества муниципальной собственности, отвечающих критериям инвестора, указанным в паспорте инвестиционного проекта, уполномоченный орган в течение 3 рабочих дней уведомляет об этом инвестора, при этом не направляет запросы, указанные в пунктах 1, 2 настоящего подраздела Регламента.

6.8. После получения информации, указанной в пункте 1 подраздела 6.7 настоящего раздела Регламента, проведения рабочих встреч и осмотров инвестиционных площадок инвестор сообщает в уполномоченный орган свое решение о реализации инвестиционного проекта на территории муниципального образования Динской район в письменной форме в срок, не превышающий 10 рабочих дней.

В случае согласия инвестора о реализации инвестиционного проекта на территории муниципального образования Динской район уполномоченный орган подготавливает сводное заключение по инвестиционному проекту в соответствии с подразделом 6.9 настоящего раздела Регламента.

6.9. В течение 5 рабочих дней со дня получения заключений, информации отраслевых (функциональных) органов, указанных в подразделах 6.5, 6.7 настоящего раздела Регламента, и положительного решения инвестора, указанного в подразделе 6.8 настоящего раздела Регламента, уполномоченный орган готовит сводное заключение по инвестиционному проекту и направляет в комиссию по улучшению инвестиционного климата на рассмотрение.

6.10. Уполномоченный орган в течение 10 рабочих дней со дня подготовки сводного заключения организует заседание комиссии по улучшению инвестиционного климата с целью принятия решения о возможности (невозможности) организации сопровождения инвестиционного проекта.

6.11. Решение о возможности (невозможности) организации сопровождения инвестиционного проекта оформляется протоколом комиссии по улучшению инвестиционного климата.

При решении о возможности (невозможности) организации сопровождения инвестиционного проекта комиссией по улучшению инвестиционного климата одновременно принимается решение о подписании протокола о намерениях по взаимодействию в сфере инвестиций между Администрацией и инвестором (при отсутствии такового), а также в протоколе определяется ответственное лицо за сопровождение инвестиционного проекта (далее – координатор).

Координатор определяется из числа сотрудников уполномоченного органа на основании предложения уполномоченного органа.

6.12. Решение комиссии по улучшению инвестиционного климата, указанное в подразделе 6.11 настоящего раздела Регламента, направляется инвестору в срок не позднее 5 рабочих дней со дня принятия.

6.13. В случае принятия комиссией по улучшению инвестиционного климата решения о возможности организации сопровождения инвестиционного проекта уполномоченный орган включает его в реестр инвестиционных проектов.

7. Процедура сопровождения инвестиционных проектов

7.1. При сопровождении инвестиционного проекта координатор осуществляет следующие действия:

1) сообщает свои контактные данные инвестору (представителю инвестора) в течение 5 рабочих дней со дня принятия решения комиссии по улучшению инвестиционного климата, указанного в абзаце втором подраздела 6.11 раздела 6 Регламента;

2) в пределах компетенции представляет инвестору (представителю инвестора) информацию, необходимую для реализации инвестиционного проекта;

3) в пределах компетенции осуществляет консультирование инвестора (представителя инвестора) по вопросам оформления документов, необходимых для реализации инвестиционного проекта, а также осуществляет текущее консультирование по запросам инвестора в ходе реализации инвестиционного проекта;

4) информирует инвестора (представителя инвестора) о возможных мерах государственной и муниципальной поддержки, на которые он может претендовать, порядке их применения;

5) совместно с инвестором (представителем инвестора) разрабатывает план мероприятий по сопровождению инвестиционного проекта;

6) организует получение выписки из Единого государственного реестра недвижимости об объекте недвижимости в отношении земельного(ых) участка(ов), на территории которого(ых) планируется реализация инвестиционного проекта, в случае заполнения инвестором раздела 7 паспорта инвестиционного проекта, указанного в пункте 1 подраздела 5.2 раздела 5 Регламента, и не представления инвестором (представителем инвестора) оригинала выписки из Единого государственного реестра недвижимости об объекте недвижимости в отношении земельного(ых) участка(ов), указанного

в абзаце пятом подраздела 5.2 раздела 5 Регламента;

7) при необходимости содействует инвестору в подборе инвестиционной площадки, соответствующей его критериям, на территории муниципального образования Динской район;

8) осуществляет оформление и направление необходимых запросов в целях получения информации об инвестиционных площадках (их наличии, возможного целевого использования, обеспеченности транспортной и инженерной инфраструктурой, наличии требуемых объемов ресурсов в сфере электро-, тепло-, газо-, водоснабжения и водоотведения и т.п.);

9) при необходимости в согласованные с заинтересованными лицами сроки организует прием и сопровождение инвестора (представителя инвестора) на территории муниципального образования Динской район с целью посещения инвестиционных площадок, проведение совещаний и переговоров с участием (при необходимости) Департамента и других органов исполнительной власти Краснодарского края, Агентства, заместителей главы Администрации, отраслевых (функциональных) органов Администрации, других органов местного самоуправления муниципального образования Динской район, ресурсоснабжающих и иных организаций;

10) вносит информацию об инвестиционном проекте в модуль «Инвестиции» государственной информационной системы «Единая межведомственная система электронного документооборота исполнительных органов государственной власти Краснодарского края» (далее – ЕИС ЕМСЭД КК «Дело»);

11) осуществляет мониторинг реализации сопровождаемого инвестиционного проекта в соответствии с разделом 8 настоящего Регламента и вносит необходимые данные в ЕИС ЕМСЭД КК «Дело»;

12) осуществляет мониторинг реализации плана мероприятий по сопровождению инвестиционного проекта, причин отклонения целевых сроков реализации каждого инвестиционного этапа и ежеквартально, до 15 числа месяца, следующего за отчетным периодом, готовит отчет о ходе сопровождения инвестиционного проекта.

7.2. До принятия окончательного решения о выборе места размещения планируемого к реализации инвестиционного проекта координатор осуществляет в рабочем режиме на постоянной основе взаимодействие с инвестором (представителем инвестора) и представляет необходимую дополнительную информацию в пределах компетенции.

7.3. План мероприятий по сопровождению инвестиционного проекта разрабатывается по каждому сопровождаемому инвестиционному проекту по форме согласно приложению 4 к настоящему Регламенту в течение 20 рабочих дней со дня принятия решения комиссии по улучшению инвестиционного климата, указанного в абзаце втором подраздела 6.11 раздела 6 Регламента.

В плане мероприятий по сопровождению инвестиционного проекта отражаются все планируемые этапы взаимодействия инвестора с муниципальными, государственными и иными органами, сроки подготовительных, согласовательных, разрешительных процедур, принятия решений о предоставлении мер поддержки и т.п.

Содействие в проведении подготовительных, согласовательных и разрешительных процедур в территориальных органах федеральных органов государственной власти, органах исполнительной власти Краснодарского края и органах местного самоуправления осуществляется в соответствии с административными регламентами указанных органов, утвержденными в соответствии с действующим законодательством.

7.4. Проект плана мероприятий по сопровождению инвестиционного проекта с сопроводительным письмом направляется координатором на рассмотрение и согласование отраслевым (функциональным) органам, в сфере деятельности которых необходимо содействие инвестору в реализации инвестиционного проекта.

7.5. Согласование проекта плана мероприятий по сопровождению инвестиционного проекта отраслевыми (функциональными) органами осуществляется в срок, не превышающий 3 рабочих дней со дня его получения, путем направления в уполномоченный орган письма о согласовании (несогласовании) проекта плана мероприятий по сопровождению инвестиционного проекта.

В случае если отраслевые (функциональные) органы не направили в установленный срок или направили позже установленного срока письмо о согласовании (несогласовании) проекта плана мероприятий по сопровождению инвестиционного проекта, то проект плана мероприятий по сопровождению инвестиционного проекта с их стороны считается согласованным.

7.6. После получения необходимых согласований проект плана мероприятий по сопровождению инвестиционного проекта подписывается руководителем уполномоченного органа и инвестором, далее направляется инвестиционному уполномоченному для итогового согласования.

7.7. Согласованный план мероприятий по сопровождению инвестиционного проекта направляется координатором инвестору (представителю инвестора) и отраслевым (функциональным) органам, в сфере деятельности которых необходимо содействие инвестору в реализации инвестиционного проекта, в срок, не превышающий 5 рабочих дней со дня его согласования инвестиционным уполномоченным.

7.8. При сопровождении инвестиционного проекта:

1) ответственные исполнители мероприятий, определенные в плане мероприятий по сопровождению инвестиционного проекта, обеспечивают в установленные сроки их выполнение;

2) уполномоченный орган осуществляет мониторинг хода реализации инвестиционного проекта и плана мероприятий по сопровождению инвестиционного проекта, организует по мере необходимости рассмотрение вопросов, связанных с реализацией инвестиционного проекта, на заседаниях комиссии по улучшению инвестиционного климата.

7.9. В план мероприятий по сопровождению инвестиционного проекта могут быть внесены изменения по инициативе инвестиционного уполномоченного, уполномоченного органа, инвестора, ответственных исполнителей плана мероприятий по сопровождению инвестиционного

проекта, по решению комиссии по улучшению инвестиционного климата.

Уполномоченный орган организует внесение изменений в план мероприятий по сопровождению инвестиционного проекта и их утверждение в порядке, установленном подразделами 7.3 - 7.7 настоящего раздела Регламента.

8. Мониторинг реализации сопровождаемых инвестиционных проектов

8.1. В целях осуществления мониторинга реализации инвестиционных проектов инвестор, в отношении которого принято решение о сопровождении инвестиционного проекта, ежеквартально, не позднее 10 числа месяца, следующего за отчетным кварталом, направляет в уполномоченный орган информацию о ходе реализации инвестиционного проекта по форме согласно приложению 5 к Регламенту.

8.2. В целях осуществления мониторинга реализации плана мероприятий по сопровождению инвестиционного проекта его ответственные исполнители, за исключением инвестора, ежеквартально, не позднее 10 числа месяца, следующего за отчетным кварталом, направляют в уполномоченный орган информацию о ходе реализации (выполнении) закрепленных за ними мероприятий с указанием сведений о соблюдении установленных сроков (даты начала, даты окончания, количества дней выполнения), возникших проблемных вопросов (при наличии).

8.3. Инвестор обязан в течение 10 календарных дней со дня вступления в законную силу решения суда о признании инвестора банкротом или о ликвидации инвестора в качестве юридического лица, либо со дня принятия индивидуальным предпринимателем или учредителем (участниками) или органом инвестора, уполномоченным на то учредительными документами, решения о ликвидации сообщить о таком решении в уполномоченный орган.

9. Срок сопровождения инвестиционных проектов

9.1. Начало сопровождения инвестиционного проекта исчисляется с даты обращения инвестора (представителя инвестора) в Администрацию.

Дата окончания сопровождения инвестиционных проектов определяется в момент завершения реализации инвестиционных проектов (ввод объектов в эксплуатацию, иные формы завершения проектов).

9.2. Срок реализации инвестиционного проекта определяется по согласованию с инвестором в соответствии с регламентными сроками прохождения процедур, необходимых в рамках реализации инвестиционного проекта.

Изменение сроков реализации инвестиционного проекта оформляется путем внесения корректировок в план мероприятий по сопровождению инвестиционного проекта.

9.3. Сопровождение инвестиционного проекта прекращается в следующих случаях:

1) отказа инвестора от сопровождения инвестиционного проекта на основании его заявления на имя главы муниципального образования Динской район;

2) ввода в эксплуатацию объекта(ов), планируемого(ых) к строительству (созданию, реконструкции) в ходе реализации инвестиционного проекта, и (или) выполнения всех мероприятий, предусмотренных планом мероприятий по сопровождению инвестиционного проекта;

3) неисполнения инвестором сроков реализации отдельных мероприятий, предусмотренных планом мероприятий по сопровождению инвестиционного проекта, по которым он выступает ответственным исполнителем, более чем на 60 рабочих дней;

4) отсутствия сведений о начале реализации инвестиционного проекта в течение 1 года со дня его включения в реестр инвестиционных проектов;

5) неоднократного (2 и более раз подряд) непредставления инвестором информации о ходе реализации инвестиционного проекта, указанной в подразделе 8.1 раздела 8 Регламента, в установленные сроки;

6) введения в отношении инвестора процедуры банкротства;

7) нахождения инвестора в стадии ликвидации;

8) выявления в ходе сопровождения инвестиционного проекта невозможности приведения документов территориального планирования в соответствие целям использования земельного участка, на котором реализуется и (или) планируется реализация инвестиционного проекта;

9) выявления в ходе сопровождения инвестиционного проекта невозможности обеспечения инвестиционного проекта необходимой транспортной и инженерной инфраструктурой, требуемым объемом ресурсов в сфере электро-, тепло-, газо-, водоснабжения и водоотведения в течение срока реализации инвестиционного проекта.

9.4. Решение о прекращении сопровождения инвестиционного проекта принимается комиссией по улучшению инвестиционного климата и оформляется ее протоколом.

9.5. Решение комиссии по улучшению инвестиционного климата о прекращении сопровождения инвестиционного проекта с указанием причин прекращения сопровождения инвестиционного проекта уполномоченный орган направляет инвестору в срок не позднее 3 рабочих дней со дня принятия.

10. Ведение реестра инвестиционных проектов

10.1. Инвестиционные проекты, сопровождаемые уполномоченным органом, включаются в реестр инвестиционных проектов по форме согласно приложению 6 к настоящему Регламенту.

10.2. Ведение реестра инвестиционных проектов осуществляется уполномоченным органом.

10.3. Инвестиционный проект исключается из реестра инвестиционных проектов на основании решения о прекращении сопровождения инвестиционного проекта, указанного в разделе 9 Регламента.

10.4. Реестр инвестиционных проектов обновляется по мере принятия к сопровождению инвестиционных проектов и исключения из реестра инвестиционных проектов в соответствии с подразделом 6.13 раздела 6 и подразделом 10.3 настоящего раздела Регламента.

11. Заключительные положения

11.1. Сопровождение инвестиционных проектов осуществляется уполномоченным органом на бесплатной основе.

11.2. В случае необходимости привлечения инвестором экспертов для выполнения мероприятий по реализации инвестиционного проекта оплата услуг эксперта производится за счет инвестора.

11.3. Ответственность за полноту и достоверность представленных документов и сведений несет инвестор.

11.4. Уполномоченный орган осуществляет учет инвестиционных проектов, подлежащих сопровождению, посредством ведения информационной базы инвестиционных проектов, предусматривающей регистрацию информации обо всех этапах взаимодействия с инвестором, результаты взаимодействия инвестора с территориальными органами федеральных органов государственной власти, органами исполнительной власти Краснодарского края, Агентством, органами местного самоуправления, ресурсоснабжающими и иными организациями.

11.5. Настоящий Регламент, а также реестр инвестиционных проектов размещается на инвестиционном портале муниципального образования Динской район www.dinskayainvest.ru в информационно-телекоммуникационной сети «Интернет».

Начальник управления экономики,
инвестиций и проектной деятельности
администрации муниципального образования
Динской район

 О.Н. Орлова

Приложение 1
к Регламенту сопровождения
инвестиционных проектов,
реализуемых и (или) планируемых
к реализации на территории
муниципального образования
Динской район

Главе муниципального
образования Динской район

ФОРМА ЗАЯВЛЕНИЯ
о рассмотрении вопроса о сопровождении инвестиционного проекта

(наименование юридического лица/индивидуального предпринимателя,
ИНН, ОГРН)

(далее - инвестор) просит рассмотреть вопрос о сопровождении
инвестиционного проекта.

1. Наименование инвестиционного
проекта: _____

2. Контактное лицо инвестора, ответственное за работу с инвестиционным
проектом:

(должность, Ф.И.О.)

Данные контактного лица:

(тел. рабочий, мобильный, адрес электронной почты)

3. Место нахождения инвестора: _____

4. Электронный адрес инвестора: _____

5. Краткая информация об инвесторе (основная и дополнительные (при
наличии) сферы деятельности, локализация производств, объем выпускаемой
продукции (услуг), штатная численность, опыт реализации инвестиционных
проектов) _____

Согласен на обработку персональных данных, предусмотренных Федеральным законом от 27 июля 2006 г. № 152-ФЗ «О персональных данных», а также данных, необходимых для сопровождения инвестиционного проекта.

Приложение *:

- 1...
- 2...
- п...

* (документы в соответствии с разделом 5 Регламента сопровождения инвестиционных проектов, реализуемых и (или) планируемых к реализации на территории муниципального образования Динской район, утвержденного постановлением администрации муниципального образования Динской район от _____ 2024 г. № _____).

Инвестор

(наименование юридического лица, Ф.И.О., должность руководителя, подпись /
Ф.И.О. индивидуального предпринимателя, подпись)

Дата _____

М.П.
(при наличии)

Начальник управления экономики,
инвестиций и проектной деятельности
администрации муниципального образования
Динской район



О.Н.Орлова

Приложение 2
к Регламенту сопровождения
инвестиционных проектов,
реализуемых и (или) планируемых
к реализации на территории
муниципального образования
Динской район

**ФОРМА ПАСПОРТА
инвестиционного проекта**

(наименование инвестиционного проекта)

№ п/п	Наименование	Описание
1	2	3
1. Общая информация об инвестиционном проекте		
1.1	Полное наименование проекта	
1.2	Отраслевая принадлежность, код ОКВЭД	
1.3	Краткое описание проекта	
1.4	Проектная мощность	<i>Натуральный годовой объем производства и описание продукции (товаров, работ, услуг)</i>
1.5	Описание рынка потребления	<i>Основные группы потребителей</i>
1.6	Срок строительства объекта	<i>В годах</i>
1.7	Конкурентные преимущества	<i>Отличие от аналогичных проектов (сильные стороны)</i>
1.8	Наличие ресурсов для реализации проекта	<i>Обеспечение сырьем, материалами</i>
1.9	Класс опасности производства	
1.10	Наличие земельного участка для реализации проекта	<i>Да/нет. В случае наличия заполняются пункты 7-9 паспорта. При отсутствии и необходимости подбора земельного участка заполняется пункт 11 паспорта</i>
1.11	Текущие результаты по проекту	<i>Необходимо описать промежуточные результаты, достигнутые к настоящему времени (разработан бизнес-план (технико-экономическое обоснование), разработана проектно-сметная документация, другой этап реализации проекта), проблемы в реализации проекта</i>

1	2	3
2. Планируемый объем потребления ресурсов (годовой)		
2.1	Электроэнергия, МВт	
2.2	Газ, млн куб. м	
2.3	Вода, млн куб. м	
3. Финансовая оценка инвестиционного проекта		
3.1	Общая стоимость проекта, млн руб.: том числе	
3.2	Собственные средства, млн руб.	
3.3	Ранее привлеченные средства, млн руб.	
3.4	Потребность в инвестициях, млн руб.	
3.5	Формы инвестирования {условия участия инвестора):	<i>Прямые инвестиции, заемные средства, другое</i>
3.6	Форма возврата инвестиций	<i>Денежная, долевое участие, возврат займа и т.д.</i>
3.7	Срок возврата инвестиций	
4. Основные показатели экономической эффективности инвестиционного проекта		
4.1	Чистый дисконтированный доход (NPV), млн руб.	
4.2	Простой срок окупаемости, лет	
4.3	Дисконтированный срок окупаемости, лет	
4.4	Внутренняя норма доходности (IRR)	
4.5	Индекс прибыльности (PI)	
4.6	Валовая выручка, млн руб. в год	<i>Среднегодовой показатель выручки после выхода проекта на проектную мощность</i>
5. Социальная эффективность инвестиционного проекта		
5.1	Число новых рабочих мест	
5.2	Средний уровень заработной платы (тыс. руб. в год)	
6. Бюджетная эффективность инвестиционного проекта		
6.1	Среднегодовая сумма налоговых платежей, млн руб.	<i>Среднегодовой показатель после выхода проекта на проектную мощность</i>
6.2	в том числе в консолидированный бюджет края, млн руб.	<i>Среднегодовой показатель после выхода проекта на проектную мощность</i>
7. Основные сведения о земельном участке (заполняется при наличии земельного участка)		
7.1	Адрес	<i>При отсутствии адреса указывается местоположение в населенном пункте относительно однозначно понимаемого объекта местности, выбранного в качестве ориентира (расстояние и направление относительно сторон горизонта)</i>

1	2		3		
7.2	Кадастровый номер участка/квартала		<i>Кадастровый номер участка, в случае если земельный участок не поставлен на кадастровый учет, указывается полный кадастровый номер квартала, в котором расположен участок (территория)</i>		
7.3	Условный номер земельного участка		<i>В случае если земельный участок предстоит образовать</i>		
7.4	Площадь (кв. м)				
7.5	Категория земель				
7.6	Вид разрешенного использования				
7.7	Фактическое использование				
7.8	Наличие зданий, строений, сооружений				
7.9	Разрешительная, градостроительная документация		<i>Реквизиты нормативных правовых актов об утверждении градостроительной документации, реквизиты разрешительной документации. Информация о функциональной зоне из генерального плана сельского поселения, о территориальной зоне Правил землепользования и застройки</i>		
8. Сведения о собственнике (правообладателе) земельного участка (заполняется при наличии земельного участка)					
8.1	Собственник				
8.2	Правообладатель				
8.3	Вид права				
9. Сведения об обременениях (заполняется при наличии земельного участка)					
9.1	Вид обременения, ограничения		<i>Информация об обременениях и ограничениях, при наличии сведений (аренда, залог, арест, сервитут, охранный зона и т. п.)</i>		
10. Характеристика существующей инженерной инфраструктуры					
	Вид инфраструктуры		Показатель	Значение	Примечание
1	2		3	4	5
10.1	Электроснабжение	Центр питания	наименование, собственник		
			класс напряжения		
			свободная мощность (МВт)		
		Ближайшая точка подключения	напряжение в сети, кВ		
10.2	Газоснабжение	Газопровод	наименование, собственник		
			диаметр (мм)		
			давление (МПа)		
			пропускная способность (куб. м в год)		

1	2		3	4	5
		Ближайшая точка подключения	наименование, собственник диаметр (мм) давление (МПа) пропускная способность (куб. м в год)		
10.3	Водоснабжение	Источник водоснабжения	наименование, собственник мощность (куб. м в сут.) качество воды		
		Ближайшая точка подключения	мощность (куб. м в сут.) диаметр (мм)		
10.4	Канализация	Тип сооружений	наименование, собственник мощность (куб. м в сут.)		
		Ближайшая точка подключения	мощность (куб. м в сут.) диаметр (мм)		
10.5	Телефонизация/интернет	Центральная сеть	расстояние (м)		
		Мобильная связь	расстояние (м)		
11. Требования к земельному участку, планируемому для размещения объекта (заполняется при необходимости подбора участка)					
11.1	Тип площадки		<i>«greenfield» - участок свободен от застройки; «brownfield» - на участке имеются строения и сооружения; любой вариант</i>		
11.2	Вид собственности		<i>Государственная/муниципальная; частная; любой вариант</i>		
11.3	Минимальная необходимая площадь (кв. м)				
11.4	Санитарно-защитная зона для производства				
11.5	Потребность в ресурсах (максимальная мощность)		<i>Электроэнергия, МВт; Газоснабжение, куб. м/сут.; Водоснабжение и водоотведение, куб. м/сут.; Теплоснабжение, Гкал/сут.</i>		
11.6	Требования к транспортной инфраструктуре		<i>Указывается необходимость примыкания к автодорогам (федерального, краевого, местного значения), наличие ж/д путей</i>		
12. Расстояние до крупных населенных пунктов и объектов транспортной инфраструктуры					
№ п/п	Удаленность от		Название	Расстояние (км)	
1	2		3	4	

1	2	3	4
12.1	административного центра муниципального образования		
12.2	ближайшего населенного пункта		
12.3	города Краснодара		
12.4	автодороги (федерального, краевого, местного значения)		
12.5	ближайшей железнодорожной станции		
12.6	ближайших железнодорожных путей		
12.7	аэропорта		
12.8	морского порта		
13. Дополнительная информация о земельном участке (заполняется при наличии земельного участка)			
13.1	Особые условия	<i>Основная инженерно-геологическая, сейсмологическая характеристика</i>	
13.2	Стоимость аренды (выкупа) земельного участка, млн руб.		
13.3	Координаты (долгота, широта)	<i>По широте и долготе согласно формату Google</i>	
13.4	Примечания	<i>Дополнительная информация (при наличии)</i>	

Инвестор: _____

(наименование юридического лица, Ф.И.О., должность, подпись, дата/

Ф.И.О. индивидуального предпринимателя, подпись, дата)

М.П.
(при наличии)

Начальник управления экономики,
инвестиций и проектной деятельности
администрации муниципального образования
Динской район



О.Н.Орлова

Приложение 3
к Регламенту сопровождения
инвестиционных проектов,
реализуемых и (или) планируемых
к реализации на территории
муниципального образования
Динской район

**ФОРМА ПАСПОРТА
инвестиционно привлекательного земельного участка**

№ п/п	Наименование	Описание		
1	2	3		
1. Основные сведения о земельном участке				
1.1	Планируемое использование			
1.2	Территориальная принадлежность			
1.3	Адрес места расположения			
1.4	Кадастровый номер участка/квартала			
1.5	Площадь (кв. м)			
1.6	Категория земель			
1.7	Вид разрешенного использования			
1.8	Фактическое использование			
1.9	Разрешительная, градостроительная документация	<i>Реквизиты нормативных правовых актов об утверждении градостроительной документации, реквизиты разрешительной документации. Информация о функциональной зоне из генерального плана сельского поселения, о территориальной зоне Правил землепользования и застройки</i>		
2. Сведения о собственнике (правообладателе) земельного участка				
2.1	Собственник			
2.2	Правообладатель			
2.3	Вид права			
3. Сведения об обременениях и ограничениях				
3.1	Обременения, ограничения	<i>Информация об обременениях и ограничениях, при наличии сведений (аренда, залог, арест, сервитут, охранный зона и т. п.)</i>		
4. Характеристика существующей инженерной инфраструктуры				
№ п/п	Вид инфраструктуры	Показатель	Значение	Примечание
1	2	3	4	5

1	2	3	4	5	
4.1	Электроснабжение	Центр питания	наименование, собственник		
			класс напряжения		
свободная мощность (МВт)					
		Ближайшая точка подключения	напряжение в сети, кВ		
4.2	Газоснабжение	Газопровод	наименование, собственник		
			диаметр (мм)		
			давление (МПа)		
		пропускная способность (куб. м в год)			
		Ближайшая точка подключения	наименование, собственник		
			диаметр (мм)		
давление (МПа)					
пропускная способность (куб. м в год)					
4.3	Водоснабжение	Источник водоснабжения	наименование, собственник		
			мощность (куб. м в сут.)		
			качество воды		
		Ближайшая точка подключения	мощность (куб. м в сут.)		
диаметр (мм)					
4.4	Канализация	Тип сооружений	наименование, собственник		
			мощность (куб. м в сут.)		
		Ближайшая точка подключения	мощность (куб. м в сут.)		
			диаметр (мм)		
4.5	Телефонизация/ интернет	Центральная сеть	расстояние (м)		
		Мобильная связь	расстояние (м)		
5. Расстояние до крупных населенных пунктов и объектов транспортной инфраструктуры					
№ п/п	Удаленность от	Название	Расстояние (км)		
1	2	3	4		

1	2	3	4
5.1	административного центра муниципального образования		
5.2	ближайшего населенного пункта		
5.3	города Краснодара		
5.4	автодороги (федерального, краевого, местного значения)		
5.5	ближайшей железнодорожной станции		
5.6	ближайших железнодорожных путей		
5.7	аэропорта		
5.8	морского порта		
6. Дополнительная информация о земельном участке			
6.1	Особые условия	<i>Основная инженерно-геологическая, сейсмологическая характеристика</i>	
6.2	Стоимость аренды (выкупа) земельного участка, млн руб.		
6.3	Координаты (долгота, широта)	<i>По широте и долготы согласно формату Google</i>	
6.4	Примечания	<i>Дополнительная информация (при наличии)</i>	

Начальник управления экономики,
инвестиций и проектной деятельности
администрации муниципального образования
Динской район



О.Н.Орлова

Приложение 4
к Регламенту сопровождения
инвестиционных проектов,
реализуемых и (или) планируемых
к реализации на территории
муниципального образования
Динской район

СОГЛАСОВАНО

Заместитель главы администрации
муниципального образования
Динской район, инвестиционный
уполномоченный в муниципальном
образовании Динской район

_____ Ф.И.О.

(подпись)

« _____ » _____ 20__ г.

ФОРМА ПЛАНА МЕРОПРИЯТИЙ
по сопровождению инвестиционных проектов,
реализуемых и (или) планируемых к реализации на территории
муниципального образования Динской район

_____ (наименование инвестиционного проекта)

_____ (наименование инвестора - юридического лица/Ф.И.О. индивидуального предпринимателя)

№ п/п	Стадии реализации инвестиционного проекта/ основные направления, задачи для достижения результата	Мероприятия по достижению результата	Срок реализации		Ответственные исполнители
			дата начала	дата окончания	
1	2	3	4	5	6

Инвестор:

_____ (Ф.И.О., подпись уполномоченного лица)

« _____ » _____ 20__ г.

М.П.

(при наличии)

Начальник управления экономики,
инвестиций и проектной
деятельности администрации
муниципального образования
Динской район

_____ Ф.И.О.

(подпись)

« _____ » _____ 20__ г.

Начальник управления экономики,
инвестиций и проектной деятельности
администрации муниципального образования
Динской район



О.Н.Орлова

Приложение 5
к Регламенту сопровождения
инвестиционных проектов,
реализуемых и (или) планируемых
к реализации на территории
муниципального образования
Динской район

**ФОРМА ИНФОРМАЦИИ
о ходе реализации инвестиционного проекта**

(наименование инвестиционного проекта)

Адрес реализации инвестиционного проекта	Инвестор	ИНН инвестора	Стоимость инвестиционного проекта, млн руб.	Источники финансирования
1	2	3	4	5

Стадии реализации инвестиционного проекта (согласно протоколу о намерениях по взаимодействию в сфере инвестиций)	Дата		Количество дней	Исполнитель (организация, куда направлены материалы)	Информация о выполнении мероприятий, предусмотренных планом мероприятий по сопровождению инвестиционного проекта	Примечание/ проблемные вопросы
	начала работ	окончания работ				
1	2	3	4	5	6	7

Финансирование инвестиционного проекта в _____ году (нарастающим итогом)				
период	1 квартал	2 квартал	3 квартал	4 квартал
млн руб.				

Инвестор:

_____ (Ф.И.О., должность руководителя юридического лица, подпись/

_____ Ф.И.О. индивидуального предпринимателя, подпись)

« _____ » _____ 20__ г.

М.П.

(при наличии)

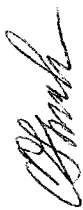
Начальник управления экономики,
инвестиций и проектной деятельности
администрации муниципального образования
Динской район



О.Н.Орлова

1	2	3	4	5	6	7	8	9	10	11	12
...											
Планируемые к реализации инвестиционные проекты											
1.											
2.											
...											

Начальник управления экономики,
инвестиций и проектной деятельности
администрации муниципального образования
Динской район



О.Н. Орлова

Приложение 2

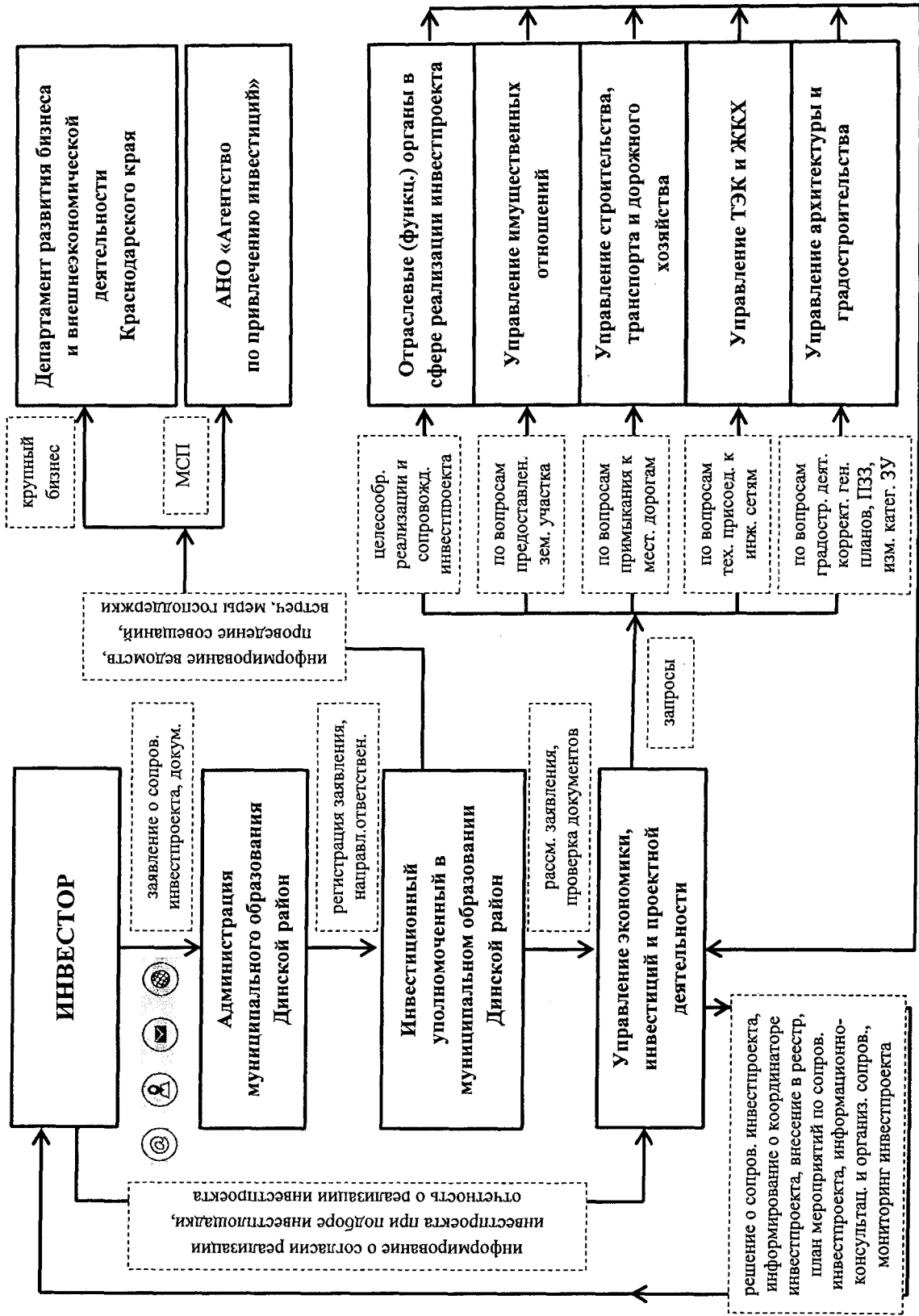
УТВЕРЖДЕНА

постановлением администрации
муниципального образования
Динской район

от 26.06.2024 № 1507

СХЕМА

**взаимодействия инвестора с отраслевыми (функциональными) органами
администрации муниципального образования Динской район
при сопровождении инвестиционных проектов,
реализуемых и (или) планируемых к реализации на территории
муниципального образования Динской район**



Начальник управления экономики, инвестиций и проектной деятельности администрации муниципального образования Динской район

О.Н. Орлова

